



Are valla leht

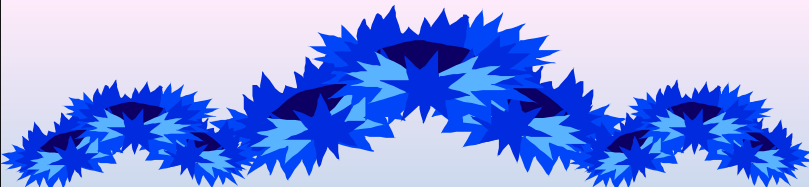
Nr. 1) 86

arevallaleht@hotmail.ee

Leelo Lusik

jaanuar/veebruar 2009

51 42 621



**23. VEEBRUARIL, ESMASPÄEVAL
KELL 12.00
TOIMUB VALLAMAJAS**

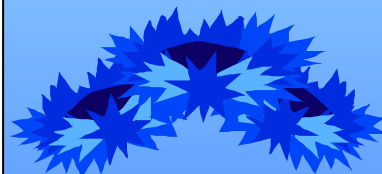
**EESTI VABARIIGI
91. SÜNNIPÄEVALE
PÜHENDATUD
PIDULIK AKTUS.**

**ESINEVAD ARE PK JA
SUIGU LAK LAPSED.
PAKUTakse
SÜNNIPÄEVAKRINGLIT.**

OLETE OODATUD!

TÄNA LEHES:

Vallavanema veerg	lk.2
Volikogu ja vallavalitsuse istungite otsused	lk. 4
Pärnumaa Vapi- märgi sai Are PK õpetaja	lk. 8
Toetustest	lk. 9
Pensionist	lk. 10
Suigu sotsiaalmajast	lk. 11
Vallarahva tegemised	lk. 14
Aiandusnurgake	lk. 15
Teated	lk. 18



2008. ON MÖÖDAS, 2009. TULEB KEERUKAS

Veebruar kulgeb Vabariigi aastapäeva ja vastlapäeva suunas. 2009. aasta on alanud vallale hoogsalt, kuid keerukalt. Alustama pean siiski 2008. aasta viimastest tulemustest.

2008. oli hea aasta

Vallaeelarvesse laekus tulusid 21,3 miljonit krooni, sellest tulumaksu 8,2 mln krooni (18,4% eelmisest aastast rohkem) ja maamaksu ligi 1mln (sama palju kui 2007. aastal). Kaupade ja teenuste müügist, sh haridusasutuste ja kultuuriteenuste müügist kogunes 1 mln krooni. Muid tulusid saime varade müügist, pangaintressidelt ja rendist kokku 0,43 mln krooni. Riigieelarve kaudu ja Keskkonnainvesteeringute Keskuselt (KIK-ilt) eraldati toetusi kokku 10,7 mln krooni. Sellest nn tasandusfondina ligi 7,4 mln krooni, teederaha ligi 2,2 mln krooni, KIK-ist veemajanduse projektidele 0,9 mln krooni ja sotsiaalmaja ehituseks riigieelarvest 0,2 mln krooni. Kuna 2008. aasta alguse pangajäägiks oli 3 mln krooni, millest rohkem kui poole moodustasid eraldised Are Põhikooli renoveerimiseks ja Are aleviku veeprojekti makseteks, oli 2008. aastal võimalik kulutada veidi üle 23 miljoni krooni ja jätta uue, 2009. aasta alguseks pangaarvele ligi 1,3 mln. krooni.

2008. aastal kulutasime 23 miljonist haridusele 11,8 mln krooni. Are Põhikoolile läks sellest 6,4 mln krooni (s.h renoveerimiseks 1,7 mln krooni), Suigu LAK-le 3,2 mln, õpilastranspordile 1 mln krooni ja teistele omavalitsustele õpilas- ja lasteaiakohtade eest 1,1 mln krooni. Viimane summa, nagu korduvalt räägitud, ei rõõmusta.



Päkapikud jõulude ajal vallamajas

Sotsiaalsele kaitsele kulus 1,5 mln krooni, sellest üle poole miljoni sotsiaalmaja ehituseks ja pool miljonit mitmesugusteks otsesteks sotsiaaltoetusteks.

Kultuurile, spordile, raamatukogudele ja muule vaba aja sisustamisele kulutasime üle 1,6 miljoni krooni.

Kõigi ülaltoodud valdkondade kulud eelmisel aastal kasvasid.

Rõõmustav on, et möödunud aastal suutsime olulisel määral kokku hoida hoonete küttekulusid MWh-des ja elektrit kWh-des. Seetõttu, vaatamata vastavate ühikuhindade tõusule, valla rahalised kulud ei suurenenud. Tänavusi valla ehituste suurprogramme ja riigi majanduse allakäiku ette nähes hoidsime samas kokku vallavalitsemise kulutusi.

Kukkuv majandus toob 2009. aastaks paastueelarve

Aasta esimene poolteist kuud on olnud kurjakuulutatavalt tormised nii maailmas kui Eestis. Head aastad on asendunud tõsise kriisiga. Börsidel on õhk välja jooksnud, heaoluriigid korraldavad majanduse taaskäivitamiseks uskumatu ulatusega rahapumpamist. Käiku lähevad reservid ja laenud. Ennustada ei sõandata.

Eesti majanduse kukkumine on olnud eriti ootamatu. Äsja selgunud möödunud aasta IV kvartali majanduslanguseks mõõdeti kogunisti 9,4 protsenti. Valitsuskoalitsioon, kes alles jõuluks surus Riigikogus läbi alanud aasta rohkem kui 90 miljardi kroonise riigieelarve, tahab enne vabariigi aastapäeva sellest usaldushääletuse hinnaga kiirkorras kärpida kogunisti 8 miljardit krooni. Miljardid kärbitakse valitsemiskuludelt, palkadelt, pensioni- ja haigekassast, teedeehitusest, kaitsekuludelt, valdade ja linnade eelarvetest. Sadades miljonites võetakse keskkonnaobjektidelt, põllumeeste toetustelt, haridusest jne.

Kohalike omavalitsuste eelarvetest on kavas teha kogunisti kahekordne kärbe Kui palkade alanemine ja tööpuuduse kasv ise vähendab kardetavasti vähemalt 10 protsenti ulatuses valdade ja linnade tulumaksulaekumist (see on omavalitsuste eelarvete olulisim tululiik), siis nüüd on valitsus otsustanud 4 protsenti võrra vähendada (loe: omavalitsuste eelarvest riigieelarvesse tõsta) omavalitsustele laekuvat

tulumaksumäära ja 330 mln kr võrra vähendada viimased kaks aastat külmutatuna seisnud tasandusfondi. Niigi juba eelmisest aastast poolteist korda väiksemast teederemondi rahast kärbitakse veel 200 mln krooni.

2009. aasta vallaeelarves peame kaaluma igat senti

Sellises iga nädalaga muutavas olukorras võttis vallavolikogu 2. veebruaril vastu Are valla 2009. aasta eelarve. Sellest täpsemalt edaspidi.

Ehitame Euroopa Liidu toel

Nagu detsembrikuu vallalehes kirjutasin, on Are valla ehituskavad sel aastal väga ulatuslikud. Kui 2008. aastal ehitasime koolimaja, vee- ja kanalisatsioonivõrku, sotsiaalmaja, vallakeskust ja vallateid ning projekteerisime uusi objekte kokku 7 miljoni krooni eest, siis tänava peame Are Põhikooli 13,2 miljoni krooni eest põhjalikult korda saama, 0,7 mln kulub sotsiaalmaja valmisehitamiseks ja Suigu külakeskuse puhta vee kahe aasta projektist peame tegema töid vähemalt miljoni krooni ulatuses. Tõsi, teederaha, mille nappus selgub lähinädalatel, võimaldab sel aastal väga vähe.

Are Põhikoolis käib renoveerimine alates 5. jaanuarist. Koolipere on ennast ennastsalgavalt uuemasse korpuse kokku surunud, vanem osa on AS Parmeroni käes ehitamisel. Töö kulgeb graafiku kohaselt ja juba märtsi lõpuks lubatakse see osa koolist uuendatult õppetööks kätte anda. Kui sellesama hoonekorpuse katuse ja nõ väliskesta suutsime vahetada eelmisel kevadtalvel, siis sisu saab uuendatud nüüd.

Aprillis asuvad ehitajad kooli uuema korpuse kallale. Tööd sööklas ning korpuse ühendavas plokis ja väljas võetakse põhiosas ette suvisel koolivaheajal.

Valla sotsiaalmaja II korrust ehitavad OÜ Ronella mehed. Ka sealsed sisetööd lubatakse põhiosas lõpetada märtsis, välistrepi ehitamine jääb aprillikuusse. Suvel loodame hooneosale elu sisse saada.

Suigu külakeskuse puhta (normaalse fluorisisaldusega) vee projekti esimene etapp on alanud – pumbamaja ja veetrasside tööprojektide koostajad on konkursiga vallavalitsuse poolt välja valitud ja nendega vastavad lepingud alla kirjutatud. Veebruaris-märtsis peavad projektid valmima, siis korraldame esimese etapi ehitushanke, et sel aastal valmis ehitada uus pumbamaja ja esimene osa veetrassidest.



Hea vallarahvas - noored, eakad ja tööeas inimesed!



Vallavalitsuse poolt soovime Teile keerukaks ajaks

- heatahtlikku meelt, tugevat närvi ja tervist,
- oma pere, sõprade ja kaaslaste mõistmist, hoidmist ja toetamist,
- meelepärast ja peret toita võimaldava töö jätkumist!

Head Eesti Vabariigi Iseseisvuspäeva!

Jaanus Männik, vallavanem

23. jaanuari Are Vallavolikogu istungi otsused:

1. Nõustuti Are vallas Päriveres külas asuva Männi-Mäe katastriüksuse (edaspidi kü) jagamisega ja määrata tekkivatele kü-dele nimed ja sihtotstarbed alljärgnevalt: Männi-Mäe kü, sihtotstarve elamumaa 100%, Männi-Tuka kü, sihtotstarve elamumaa 100%.
2. Toimus Are valla eelarve II ja III lugemine.
3. Toimus Are valla üldplaneeringu II lugemine. Abivallavanem L. Luur tutvustas laekunud muudatusettepanekuid, mida olid teinud Anti Tölp ja Veronika Heinsoo. Anti Tölp tegi ettepaneku Are valla üldplaneeringus muuta Roigumõisa OÜ-le kuuluvate lautade ümbrused tootmise reservmaaks. Veronika Heinsoo tegi ettepaneku muuta üldplaneeringu projektis Are aleviku piiri, jättes alevikust välja Are STK ja Tiksu kü-d. Hääletamise tulemusena lähevad muudatusettepanekud Are valla üldplaneeringu eelnõusse. Are valla üldplaneeringu eelnõu lugemine otsustati lõpetada, vallavalitsusel korraldada üldplaneeringu teksti ja kaardimaterjali vormistamine ning Are Vallavalitsusel esitada üldplaneeringu kooskõlastamiseks Are valla naabrusesse jäävate kohalike omavalitsustega ja maakonna keskkonnateenistusega.
4. Otsustati võtta laenu Are Põhikooli renoveerimise sildfinantseerimiseks kuni 8 miljonit krooni ja investeringuks kuni 1,3 miljonit krooni.
5. Otsustati algatada Eavere külas asuva Sepapõllu kü ja sellega külgneva Niidu tee detailplaneering.
6. Võeti vastu määrus „Toimetulekutoetuste arvestamisel arvesse võetavate alalise eluruumi alaliste kulude piirmäärade kehtestamine“. Määrus on lugemiseks Are valla kodulehel www.arevald.ee.
7. Otsustati esitada Elve Tamvere Pärnumaa Vapimärgi kandidaadiks.
8. MTÜ Murru Küla Seltsi esimees Signe Rõngas tutvustas uut esitatavat projekti Suigu seltsimaja renoveerimiseks.

2. veebruari Are Vallavolikogu istungi otsused:

1. Võeti vastu Are valla 2009. aasta eelarve. Tulud 34 222 400 krooni ja kulud 34 222 400 krooni.
2. Toimus Are Põhikooli ja Suigu LAK-i õpetajate palkade alammäärade ja muude palgatingimuste kinnitamise I lugemine. Vallavanem J. Männik selgitas Vabariigi Valitsuse kavandatavaid riigieelarve muudatusi, mistõttu ei ole veel soovitatav õpetajate palgamäärasid kehtestada.
3. Vabariigi Valmiskomisjoni 26. 01. 2009. a kirja tutvustas volikogu esimees V. Alamaa. Kirjas tehti ettepanek vähendada eelolevateks Euroopa Parlamendi ja kohaliku omavalitsuse volikogu valimisteks valimisjaoskondasid. Volikogu otsustas toetada valla territooriumil kahe valimiste jaoskonnakomisjoni olemasolu.

13. jaanuari Are Vallavalitsuse istungi otsused:

1. Anti välja korraldus maksta sotsiaalse kaitse eelarvest välja matusetootus kokku 2000 krooni kahele inimesele.
2. Määrati hooldaja ja hooldajatoetuse maksmine ühele inimesele.
3. Määrati Are alevikus asuvate Are vallale kuuluvate sõiduautogaraažide teenindamiseks vajaliku maa suuruseks 1229 m².
4. Anti välja korraldus lugeda korraldatud jäätmeveoga mitteliitunuks majapidamine, milles ei elata.
5. Tunnistati Are valla sotsiaalmaja II korruse, trepihalli ja välistrepi ehitustööde omanikujärelevalve teostamise edukaks pakkumuseks FIE Peeter Tilk. Pakkumuse maksumus on koos käibemaksuga 6 490 krooni.
6. Kinnitati Kubja-Jõe kinnistul, Niidu külas, ümber ehitada kavandatava saun-suvila projekteerimistingimused.
7. Anti välja korraldus volitada vallavanem J. Männikut sõlmima töövõtuleping Alkranel OÜ-ga Are valla üldplaneeringu kaardimaterjali vormistamiseks ja üldplaneeringu eelnõu tekstile hinnangu andmiseks.
8. Seoses bussijuhiga vahetusega anti välja korraldus kehtestada mobiiltelefoni kululimiit uuele bussijuhile Ants Tugedamile.
9. Informatsioonid:
 - 9.1 Pärnu Maavalitsuse pressiteade – Pärnumaa Vapimärgi kandidaatide esitamine. Otsustati määrata kandidaatide esitamise tähtajaks 20.01.2009.

- 9.2 Are valla sotsiaalmaja ehitamine. Vallavanem J. Männik andis selgitusi Suigu seltsimaja ja sotsiaalimaja olemasolevate ning uute projektide rahastamisest, valla omaosalusest.
- 9.3 Selgitusi Are Põhikooli renoveerimiseks laenu võtmise kohta andis vallavanem J. Männik. Are Põhikooli renoveerimisel on valla omaosaluse katmiseks vaja võtta pikaajalist laenu 1,3 milj. krooni. Tööde teostamise eest ehitusfirmale vahearvete tasumiseks on vajalik nn sildfinantseerimine kuni 7,5 miljonit krooni, seni kuni vald saab Ettevõtluse Arendamise Sihtasutuselt kõik eraldatud summad.
- 9.4 Are valla 2009. aasta eelarvest, kulutuste tegemisest. Selgitusi suuremate kulutuste kohta andis vallavanem J. Männik, milles märkis Are PK renoveerimist, Suigu uut pumbamaja ja Suigu sotsiaalimaja valmimist.
- 9.5 Vabariigi aastapäeva tähistamine. Pärivere klubis 23. veebruaril 2009 kell 12.00 toimub Eesti Vabariigi Aastapäevale pühendatud pidulik aktus.

27. jaanuari Are Vallavalitsuse istungi otsused:

1. Anti välja korraldus väljastada ehitusluba sideliini ümberehituseks Riigimaantee 19203 Are-Suigu ääres kilomeetritel 0.28-8.80.
2. Anti välja korraldus väljastada ehitusluba Are vallas Suigu külas Jõelauda kinnistul asuva lauda lammutamiseks.
3. Anti välja korraldus väljastada ehitusluba Are vallas Pärivere külas Seljakukke kinnistul asuva lauda lammutamiseks.
4. Anti välja korraldus väljastada kirjalik nõusolek Uuetoa 10 kV mastivõimsuslüli paigaldamiseks Are valda Pärivere külasse. Mastivõimsuslüli lülitab elektrikatkestuse korral liinile voolu automaatselt tagasi.
5. Anti välja korraldus väljastada kirjalik nõusolek Parisselja 10 kV mastivõimsuslüli paigaldamiseks Are valda Parisselja külasse.
6. Anti välja korraldus väljastada kasutusluba Suigu klubi köögile ja väikesele saalile.
7. Anti välja korraldus maksta sotsiaalse kaitse eelarvest:
 - Ühekordne ravimitoetus summas 400 krooni ühele inimesele
 - Ühekordne toetus summas 611.40 krooni ühele inimesele
 - Ühekordne erakorraline toetus summas 3500 krooni ühele inimesele
 - Sünnitoetus 3000 krooni ühele inimesele
 - Toimetulekutoetused summas 6104 krooni neljale inimesele
 - Üksikvanematoetus summas 200 krooni ühele inimesele
8. Kinnitati Are valla eelarvest makstavate sotsiaaltoetuste määrad:
 - 8.1 Sünnitoetuse määr 3000 krooni
 - 8.2 Matusetoetuse määr 1000 krooni
 - 8.3 Erakorralise toetuse määr kuni 5000 krooni
 - 8.4 Tšernobõli toetuse määr 100 krooni
 - 8.5 Koolitee alustamise toetuse määr 1500 krooni
9. Anti välja korraldus muuta Are Vallavalitsuse 08.04.2008. a korralduse nr 74 punkti 2 – teeninduseks vajaliku maa sihtotstarve muutus tootmishoonete maast tootmismaaks.
10. Kinnitati Are vallas Pärivere külas asuva Männi-Mäe kü jagamisega tekkivate kü nimed ja sihtotstarbed: Männi-Mäe kü, maasihtotstarve 100% elamumaa; Männi-Tuka kü, maasihtotstarve 100% elamumaa.
11. Tunnistati Suigu küla keskuse puurkaev-pumpla projekteerimiseks parimaks hinnapakkujaks OÜ BalRock. Parim pakkumus on 38 940 krooni koos käibemaksuga.
12. Tunnistati Suigu küla keskuse ühisveevärgi trasside tööprojekti koostamiseks parimaks hinnapakkujaks OÜ Arcus Projekt. Parim pakkumus on 70 000 krooni koos käibemaksuga.
13. Toimus 1000 kroonise kinkekaardi loosimine kolme inimese vahel, kes registreerusid detsembrikuu jooksul Are valla kodanikuks. Kinkekaardi saajaks osutus Liisi Allikas.
14. Informatsioonid:
 - 14.1 Laenu võtmine Are Põhikooli renoveerimiseks.
 - 14.2 Are valla 2009. aasta eelarvest.
 - 14.3 Suitsuandurite paigaldamisest Are vallas.

14.4 Are valla mälumängust.

14.5 Järgmised vallavalitsuse istungid toimuvad 10.02 (või 17.02 – täpsustub), 23.02,10.03, 24.03, 07.04, 21.04.

Pensionärid nii rikkad et ei oska rahaga midagi peale hakata...

23-dal jaanuaril, enne volikogu istungit toimus eelarvekomisjon, oli seal ka arutusel minu muudatusettepanek eelarvesse, kus palusin leida raha pensionäridele ühekordseks toetuseks (500eek) ja seda volikogu rea pealt sest pensionäride olukord ei ole kiita ning volikogu liikmed on meil materiaalselt kindlustatud seega tuleks mõelda volikoguliikmetel rohkem rahva peale-kuid kus sa sellega. Arvasin et volikogusse kandideerimine on meie vallas ikka veel vabatahtlik ja sinna kandideeritakse selleks et rahva heaolu parandada ning volikokku ei sunnita vägisi kedagi(ju ma eksisin)...?

See peale tekkis komisjonis väike sahin kuni Tõnu Luur võttis sõna ning ütles et tema olevat just praegu kohtunud kahe pensionäriaga kes kurtsid et ei tea kuhu seda raha küll panna kuna pensionist jääb nii palju raha üle...! Räägiks nüüd natukene ka käesoleva aasta eelarvest mis mind eriti murelikuks teeb, sest ees ootab kõige raskem aeg just sotsiaalvaldkonnas.

Nimelt on eelarves olemas selline rida nagu eakate sotsiaalne kaitse...Kus aga ilutsevad suured ilusad nullid sellele reale ei ole ette nähtud raha ei sotsiaaltoetusteks ega muudeks toetusteks füüsilistele isikutele. Toitja kaotanute sotsiaalkaitse realt on raha oluliselt vähendatud tervelt üle ühe kolmandiku võrra(1/3) samuti Laste ja noorte sotsiaalhoolekandeasutuste real ilutseb üle 50% -e kadu võrreldes eelmise aasta eelarvega...jne.

Kui aga vaadata vallavolikogu rahalist eelarvet, siis sellel realt ei ole näha mingisugust muudatust ega kokkuvõidu, võrreldes eelmise aastaga.

Püüdsin volikogus põhjendada ka oma seisukohti ja selgitada et Ares elavatel inimestel on põhilised küttekolded puitkütte peal ja küttepuid hinnad on oluliselt tõusnud, võrreldes eelmise aastaga. Samuti tõstetakse sellel aastal joogivee hinda mille kiitis heaks ju volikogu ise kuid minu esitatud argumentidest ei tehtud väljagi.

Vee hinna tõstmisel toodi võrdlus Sauga vallaga kus vesi olevat kallim kui meie vallas, samas Sauga vald kinkis igale eakale 300eek-i jõuludeks. Samuti saavad juubilarid kingiks 1000 krooni. Jõuludeks on pensionäridele tasuta peod kus sööke-jooke laudadel ja registreerimise tasu kõigest 25eek-i.

Meie Are vallavolikogu meenutab mulle millegi pärast natuke riigikogu mini varianti kus kõige raskemas materiaalses olukorras paistavad olevat volikogu liikmed ise ja jumal hoidku selle eest et volikogu rea pealt sentigi maha võtaks.

Eks mõelge siis ise kui sotsiaalsele kaitsele kulutatakse sellel aastal kõigest 5% eelarvest ja üldistele valitsemiskuludele läheb 10,6% eelarvest...Kahjuks ei ole ka minu eeskujul leidnud järgimist (volikogu istungilt saadud rahva rahast loobuda ja sellest eakatele puid osta) teiste volikogu liikmete poolt ja istungitel saadud rahast ei raatsi ükski volikogu liige loobuda kuigi see on ju valla rahva raha.

Nii et mis me kirume riiki kui meie oma vallavolikogu käitub sarnaselt Peagi tulevad sügisel uued valimised eks siis nad lubatakse jälle rahvale pudrumägesid ja piima jõgesid.

Lugupidamisega. Ivar Puuram

(Tekst avaldatud toimetamata kujul. L. Lusik)

Mõned kommentaarid

Kirjutati meie valla 2009 a. eelarvest natuke tavakodaniku pilgu läbi.

Eelarve kogumahuks kujunes 34 222 400 EEK ja see on oluliselt suurem, kui oli 2008 a., kuid esmamulje on petlik. Seotud on see Are PK renoveerimisega, mille teostamiseks võtab vald 1,3 milj. krooni pangalaenu ja riigilt saame KOIT kava raames 13 162 200 EEK. Olulisemateks muudatusteks on tulubaasi vähendamine ja seda just üksikisiku tulumaksu laekumise vähenemise läbi (vähenemine 2008 a.-ga 600 000 krooni) ning vähenevad ka teede remondiks ja ehitamiseks eraldatavad summad. Täpsemad numbrid selguvad alles märtsis. Samuti ootab õpetajate palkade küsimus riigikogus kinnitamist.

Suure osa kuludest moodustavad aga ostetud õpilaskohad 1,2 milj. ja õpilasveo eriliinid 1 milj. krooni.



Heaks märgiks on eelarve juures see, et personalikulude tõusu ei ole planeeritud. Samuti väheneb toetus Are Vesi o/ü-le, mis näitab, et firma peab järk-järgult ise oma majandamisega hakkama saama. Samuti on eelarves 1 miljon krooni Suigu veetrassi renoveerimiseks ja valla sotsiaalmaja ehituse lõpetamiseks 500 000 krooni. Maja loodetakse käiku anda aasta teises pooles ja töökorraldusega tegeleb vallavalitsus. Samas majas saab uuendatud köök ja seda tänu Murru Küla Seltsile. Nende kõikide tööde teostumise juures on suur osa valla omafinantseeringul ja see moodustab reeglina 10-20 % maksumusest.

Uurides eelarve tabelit torkab silma kindlasti artikkel 10201: Muu eakate sotsiaalne kaitse, kus on 0 (null) krooni, see on seotud (nagu ka volikogu istungil seda seletati) selle kuluartikli liitmisel 'Muu sotsiaalse kaitse' artikliga ja raha ei ole kuhugi kadunud (sellist paanikat püüab mõni külvata). Kuna paljud numbrid veel selguvad, siis peab lähiajal volikogu uuesti tegelema eelarvega ja loodame, et siis on selgunud lõplikud summad.

Volikogu istungil oli ainsana sellise eelarve vastu Ivar Puuram. Minule jäi mulje, et tema ei usu tulumaksu summade vähenemisse, vaid näeb kõike ikka läbi roosade prillide ning soovib raha jagamist laialt vasakule ja paremale. Praeguses olukorras on kindlasti vastuvõetud eelarve sellisel kujul parim lahendus ja keegi abivajajatest ei jää hätta, tuleb vaid oma murega pöörduda sotsiaaltöötajate poole. Meil tuleb kõigil arukalt majandada ja raha tuleb hoolikalt lugeda ning selle ülesandega on praeguseks meie valla juhid hästi hakkama saanud. Sama kainet mõistust soovin neile ka edaspidiseks.

Mart Taggel
Eelarve- ja arengukomisjoni esimees

Minu seisukoht on selline, et pensionäridel on kõige stabiilsem sissetulek. Kuidas keegi toime oskab tulla või majandada on nüüd omaette teema. Endise sotsiaaltöötajana nägin ju igasuguseid olukordi. Aasta tagust olukorda arvesse võttes on vallas umbes 8-10 pensionäri, kes ühel või teisel põhjusel on hädas. Kusjuures probleemid on väga erinevad. Mõni näide: suutmatus majandada, alkohol, haigus, võlgadesse sattunud lapsed ja lihtsalt muidu virisejad.

Minu meelet on kõige raskem olukord tööealistel inimestel, enamikel on homne päev ebakindel. See, et vallaelarve on üles ehitatud tulumaksule ja maamaksule, siis see tulumaksu pool tekitab minus kindlasti kõhedust ei või iial teada... ju tuleb see, mis tuleb ette muretsemine ka ei aita.

Volikogu liige Merike Kalden

Eakate sotsiaalne kaitse- Sellel eelarvereal on juba mitmeid aastaid raha osakaal olnud 0 krooni, sest eakate sotsiaalse kaitse kulud on jaotatud proportsionaalselt teiste kuluartiklite kaudu. Are vald maksab eakatele ühekordset toetust ravikulude ja abivahendi kulude kompenseerimiseks avalduse alusel nagu ka teistele sama toetuse taotlejatele ühelt kulurealt, et raamatupidamise seisukohalt oleksid kulutused kantud õigetest kulukontodelt. Vastavad kulutused sisalduvad eelarveridadel numbritega 10110 (2008a. 15524 krooni ja 2009a. 15000 krooni) ja 10121 (2008a. 260964 krooni ja 2009a. 310000 krooni).

Toitja kaotanute sotsiaalne kaitse- Sellel eelarvereal kajastuvad matusekulud, mida 2008a. maksti välja 13800 krooni. 2009a. eelarves on matusetootusteks mõeldud 15000 krooni. Mis puutub omasteta surnute matmisse, siis selle eest on kohustatud hoolt kandma vallavalitsus juba seaduslikul tasandil ja vajadusel ka see raha leitakse muude kulude arvelt.

Laste ja noorte sotsiaalhoolekandeesutused- Sellel eelarvereal kajastuvad Are valla eeskostel ja riiklikul ülalpidamisel olevate lastekodulaste taskurahad, mis 2008. aastal olid 900 krooni. Käesoleval aastal on eelarvesse planeeritud 2400 krooni. Võrreldes varasemate aastatega on summa vähenenud kuna lastekodulaste arv on vähenenud.

Kaja Rebane
Sotsiaalnõunik

Pärnumaa vapimärk määrati sel aastal Are Põhikooli õpetajale, kauaaegsele direktorile - ELVE TAMVERELE

Elve Tamvere asus õpetajana Are Põhikooli tööle 1. septembril 1963. a. Alates 1979. aastast kuni 2006. aastani töötas Elve Tamvere Are Põhikoolis direktorina ja õpetab praegu koolis õpilastele ajalugu ja ühiskonnaõpetust.

Ajalooõpetajana toetub Elve Tamvere kodukohale, igapäevaelule, ümbritsevale keskkonnale. Ta juhendab koolis ajaloo- ja kodu-uurijate ringi. Elve Tamvere juhendamisel on õpilased edukalt osalenud maakonna ajalooviktoriinidel ja olümpiaadidel. Mitu aastat on toimunud õpilaste ajalooalaste uurimustööde võistlus Eesti Vabariigi Presidendi auhindadele. Sellel võistlusel on neljal aastal Pärnu linnast ja maakonnast Are Põhikooli õpilased on esinenud edukalt igal aastal (2003.a. III koht ja ühe õpilase osalemine Saksamaal rahvusvahelises laagris; 2004.a. – II koht ja raamatupreemia; 2005.a. - neli raamatupreemiat; 2006.a. – neli raamatupreemiat; 2007.a. – kaks eripreemiat ja raamatupreemiat; 2008.a. – kaks III kohta ja õpilase osalemine rahvusvahelises noorteakadeemias).

Kolmele esimesele kohale tulnud õpilaste tulemused on võrdsustatud vabariikliku olümpiaadivõiduga. Hinnatav on ka III koht Eesti õpilaste teadustööde riiklikul konkursil 2005. aastal ja 2007. a. jõudis üks õpilane II voo.

Kodu-uurijana on Elve Tamvere võtnud osa Eesti Kodu-uurimise Seltsi tegevusest. Tema juhendatud Are Põhikooli noorte kodu-uurijate tööd osalevad edukalt maakonna ja üle-eestistel koolinoorte kodu-uurimiskonverentsidel (aastatel 2003.- 2007 17 esinejat ja 8 tunnustatud tööd). Maakonnas ja vabariigis on oma uurimistöödega esinenud Elve Tamvere poolt juhendatud Libatse LAK-i, P.-Jaagupi Gümnaasiumi ja Pärnu linna erinevate gümnaasiumite õpilased. Are kooli õpilased on edukalt esinenud Rahvusarhiivi konkurssidel ja teinud kaastööd Eesti Rahva Muuseumile.

Elve Tamvere on jaganud oma töökogemusi ajaloosektsiooni juhina teistele ajalooõpetajatele maakonnas, linnas, oma kooli õpetajatele, lastevanematele ja ka vabariiklikel üritustel. Pärnu Maavanema algatusel 2007/2008 õ.-a. toimunud mälumängu gümnaasiumiosa küsimused koostas Elve Tamvere.

Õpetajal on valminud mahukaid õppematerjale, mida kasutavad ka teiste koolide õpetajad. Ta on kokku seadnud ja retsenseerinud Pärnu linna ja maakonna õpilaste kodu-uurimistööde kogumikud „Pärandilaegas II“ (2005) ja „Pärandilaegas IV“ (2007), on koostanud õppematerjali VII klassile „Ajaloolisi isikuid“. Praegu on käsil ettevalmistustööd „Pärandilaegas VI“ trükkimiseks. 2008. aastal koostas pedagoogilise uurimistöö teemal „Uurimistöö põhikooli valikeksamiks“ ja retsenseeris Audru Keskkooli õpetaja pedagoogilist uurimistööd. 2003. aastal on Elve Tamvere poolt koostatud trükis „Are valla küüditatute mälestusi“. 28. juulil 2007. aastal Are valla 15. aastapäeval päeval esitleti valla esimest ajalooramatut „Are – minevikust tänapäeva“

1998. aastal omistati Elve Tamverele **Pärnumaa aasta populaarseima kultuuri- ja haridustegelase aunimetus.**

26. novembril 2004. aastal anti Elve Tamverele kodanikukohuse väga hea täitmise eest ajaloo- ja ühiskonnaõpetuse õpetajana **kodanikupäeva aumärk.**

2005. aastal pälvis Elve Tamvere maakonna **missiooniinimese tiitli** pikaajalise koduloouurimise ja õpilaste ärgitamise eest huvituma oma kodukoha minevikust.

2. augustil 2008. aastal Are valla 16. aastapäeva üritusel autasustati Elve Tamvere't **Are valla Vapimärgiga.**

Elve Tamvere oskab meeldivalt suhelda ja on valla rahva hulgas tunnustatud inimene. Tema mitmekülgne ja edukas töö Pärnumaal ja Are Põhikoolis direktorina, ajaloo- ja ühiskonnaõpetuse õpetajana, noorte kodu-uurijate juhendajana, rahvatantsujuhina, ajalooramatute „Are – minevikust tänapäeva“ autorina on igati kaasa aidanud Are valla ja Pärnumaa arengule.

Are Põhikooli kollektiiv, Are Vallavolikogu ja Are Vallavalitsus olid ühisel arvamusel, et Elve Tamvere on väärikas inimene kandma Pärnu maakonna kõrgeimat autasu – Pärnumaa Vapimärki.



(Väljavõte soovituskirjast Pärnu maavanemale)

Haigekassa kasutab alates 1. jaanuarist rahvastikuregistri aadresse

Alates 1. jaanuarist 2009 kasutab Haigekassa rahvastikuregistris olevaid põhielukoha aadresse. See tähendab seda, et kõik kirjad ja muud dokumendid saadab Haigekassa edaspidi inimese Rahvastikuregistris märgitud aadressile. Oma aadressi muudatusest ei saa haigekassat enam eraldi teavitada, piisab vaid rahvastikuregistri teavitamisest.

Isikute aadresse kasutab haigekassa neile erinevate teadete või dokumentide (teated kindlustuskaitse lõppemisest, euroopa ravikindlustuskaardi või asendussertifikaadi, vähiskriiningu kutse jne) saatmiseks.

Isiku soovil saadab haigekassa näiteks Euroopa ravikindlustuskaardi inimese põhielukohast erinevale aadressile. Sellisel juhul tuleb haigekassale esitada soovitud aadress igal konkreetset taotlusel.

Teated kindlustuskaitse lõppemise kohta ja vähiskriiningu kutsed aga saadetakse inimese rahvastikuregistris märgitud aadressile. Seega on väga oluline, et inimeste aadressid rahvastikuregistris oleksid õiged. Vastasel juhul ei pruugi inimesed olulisi teateid kätte saada.

Isik on kohustatud elukoha andmed rahvastikuregistrisse teatama uuele aadressile kolimisel, ebaõigete andmete olemasolul või andmete puudumisel. Andmete õigsust saab kontrollida kohalikus omavalitsuses avalduse alusel või riigiportaalis www.eesti.ee rahvastikuregistri e-teenuseid kasutades.

Elukohaandmete registrisse kandmiseks või muutmiseks tuleb esitada elukohajärgsele valla- või linnavalitsusele elukohateade. Seda on võimalik teha omavalitsusse kohale minnes, posti või digiallkirjaga e-meili teel saates või kasutades rahvastikuregistri e-teenuseid riigiportaalis www.eesti.ee.

Lisainfot elukoha registreerimise kohta võib vaadata Siseministeeriumi kodulehelt <http://www.siseministeerium.ee/13615>.

Haigekassa kutsub kõiki inimesi üles rahvastikuregistris oma elukohaandmete õigsust kontrollima ning vajadusel parandama!

Evelin Koppel
Eesti Haigekassa Avalike suhete juht

TOETUSTEST

Ravimitoetusest

Are valla eelarvest on võimalik taotleda toetust suurte ravimikulude hüvitamiseks (kroonilised haiged, igapäevased rohtude tarvitajad), mida makstakse taotleja põhjendatud avalduse alusel mitte rohkem kui kaks korda aastas. Avaldusele tuleb lisada kassatšekk tehtud kulutuste kohta. Ravimitoetuse suuruse arvestamisel võetakse arvesse taotleja sissetulekud ja puuetega inimeste riiklikud toetused. Hüvitamisel arvestatakse ravimeid, mis on registreeritud Ravimiametis ning omavad Eestis müügiluba. Üldiselt ei toetata alternatiivmeditsiinilisi ravimeid ja teenuseid.

Ravimitoetuste avaldused vaatab läbi volikogu tervishoiu- ja sotsiaalkomisjon, kes teeb ettepaneku Are vallavalitsusele toetuse saajate ja suuruste kinnitamiseks.

Tervise taastamise toetus represseeritutele

Sotsiaalkindlustusameti piirkondlike pensioniametite kaudu saavad represseeritud ja represseerituga võrdsustatud isikud alates 14.01.2008 tervise taastamise toetust.

Toetust makstakse tervise taastamise eesmärgil ilma kuludokumentide esitamise nõudeta. Toetuse maksmise eesmärk on lihtsustada tervise taastamiseks toetuse maksmist, lähtudes toetuse maksmisel põhimõttest, et represseeritu saab oma äranägemisel otsustada, milliseid tervise taastamise teenuseid ta vajab.

Tervise taastamise toetuse määr alates 2009. aasta 1. jaanuarist on 2500 krooni kalendriaastas.

Toetuse taotlemiseks esitatakse pensioniametile ühekordne vormikohane avaldus. Avalduse võib saata ka posti teel.

Represseeritud, kes on 2008. aastal esitanud pensioniametile toetuse (1000 krooni) taotlemiseks avalduse, ei pea 2009. aastal toetuse (2500 krooni) taotlemiseks uut avaldust esitama.

Allikas: Sotsiaalkindlustusamet

PENSIONIST

Pensioni saab pangast kätte alates viiendast kuupäevast.

Rohkem kui 94 000 pensionäri ja toetuste saajat, kes enne said oma pensioni või toetuse postkontorisse või koju, saavad pensioni või sotsiaaltoetuse alates veebruarist oma pangakontole.

Seni oma pensioni, toetuse või hüvitise postkontorist või kojukandega saanud ja nüüd pangaga liitunud inimesed on harjunud raha postkontorist kätte saama kokkulepitud pensionipäeval. Soovitame pensionäridel ja toetuste saajatel minna pankka või Postipanka raha välja võtma seni harjunud päeval alates 5. kuupäevast.

Perepoliitika ja sotsiaalala asekancler Riho Rahuoja: „Kutsun eakaid mõtlema sellele, kui palju tal sularaha vaja on – näiteks arveid saab maksta ülekandega. Väga tähtis on turvalisuse küsimus. Tervet kuupensioni pole mõistlik kaasas kanda. Samuti peab olema väga ettevaatlik pangakaardi PIN koodidega – need ei tohi võõraste pilkude alla sattuda.”

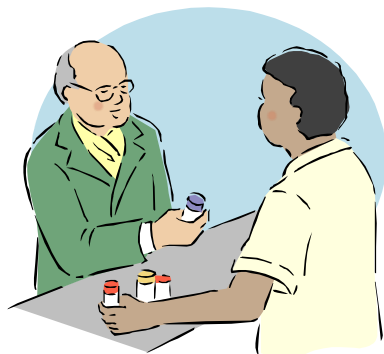
Need inimesed, kes tänaseks ei ole oma otsust teinud ega avaldust esitanud, peavad uue väljamakseviisi siiski lõpuks valima. Veebruaris nad oma pensionist või toetusest siiski ilma ei jää, see makstakse välja varem kehtinud kuupäeval endisest kohast. Enne raha saamist peab täitma avalduse, kus inimene peab valima, kuidas ta tahab oma pensioni või toetust edaspidi kätte saada.

Jana Zdanovitš

Meedianõunik. Avalike suhete osakond
Sotsiaalministeerium

Need pensionärid, kes on saanud teate, et nende toetus ei laeku riigi kulul, saavad pensioniameti otsuse vaidlustada.

Sotsiaalkindlustusamet soovib, et kõik pensionärid, kes seda vajavad, saaksid pensioni koju kätte. Kui otsus tundub siiski ebaõiglane ja teie põhjendusi ei ole arvestatud ning kui te ei ole ka uut väljamakseviisi veel valinud, siis võite otsuse vaidlustada. See õigus kehtib endiselt 30 päeva jooksul pärast otsusest teadasaamist. Sel juhul vaadatakse esmane otsus kindlasti üle. Kui vaidlusalust otsust ei jõuta veebruarikuu pensionipäevaks üle vaadata, siis keegi oma järgmisest pensionist siiski ilma ei jää. See makstakse välja endisest kohast, s.t – kui seni toodi teile pension postiga koju, siis tuuakse see koju ka veebruaris. Kui te seni saite oma pensioni postkontorist, siis ka veebruaris saate selle ühekordse väljamaksena postkontorist.



Otsuse vaidlustamiseks võib pöörduda elukohajärgse pensioniameti poole. Piisab ka telefonikõnest sotsiaalkindlustusameti infotelefonile 16106 või Pärnu Pensioniametisse telefonil 447 7613

Lugupidamisega

Elve Tonts

Sotsiaalkindlustusameti avalike suhete juht

Teadmiseks pensionäridele!

On ilmsiks tulnud tõsiasi, et osal meie valla pensionäride pensionitest arvatakse iga kuu maha tulumaks. Selline asi on juhtunud siis, kui pensionär on jätnud omal ajal tegemata vastava avalduse Pensioniametile. Kõik pensionärid, kelle pension on üle 3000 krooni, peaksid esitama avalduse Pärnu Pensioniametile. Kellel on avaldus esitatud, seda teistkordselt tegema ei pea. Et liigselt maha arvatud tulumaks inimesele tagasi makstaks, selleks on vaja esitada Maksu- ja Tolliametile tuludeklaratsioon. Need pensionärid, kelle pension on 5250.- või rohkem, peavad siiski tulumaksu maksma. Ka töötavad pensionärid maksavad tulumaksu, sest tulumaksuvaba osa arvestatakse ainult ühelt sissetulekult (kas töötasult või pensionilt). Kui vajate abi avalduse kirjutamisel, pöörduge valla sotsiaaltöötajate poole.

Lugupidamisega Heli Tõrva
Sotsiaaltöötaja

Suigu sotsiaalmajast

Are vald omandas Suigus kontor-klubi hoone 2004. aastal, mis jagati mõtteliselt pooleks, kus klubi osa hakkas kasutama MTÜ Murru Küla Selts ja kontori poolt Are vallavalitsus. Endist kontorit hakkas vald läbi projektitöö renoveerima vanadekoduks 2005. aastal. Kahe aasta pärast oli selge, et vanadekoduna ei ole seda maja võimalik kasutada, kuna kohti inimestele on vähe ja kohamaks oleks kujunenud väga kõrgeks. Edasi hakati rääkima sotsiaalmajast. Tänapäevaks on selles majas asjad nii kaugel, et ehitustöödest on käimas viimane etapp, kus renoveerima on hakatud maja teist korrust. Lisaks rekonstrueeritakse peasissepääs ja ehitatakse kaldtee.

Rahastuste poolt on väga suureks toeks olnud **Siseministerium ja EAS läbi hasartmängumaksust regionaalsete investeeringutoetuste andmise programmi**. Rahastatud projektid:

1. Are valla vanadekodu katuse, akende, välisukse ja küttesüsteemi vahetamine, maksumusega 344 946 krooni, millest 275 962 krooni on eraldatud programmist ja 68 984 krooni on valla omafinantseering.
2. Are valla vanadekodu esimese korruse põrandate vahetus ja trepi ehitamine, maksumusega 348 955 krooni, millest 225 095 krooni on eraldatud programmist ja 123 860 krooni on valla omafinantseering.
3. Alles teoksil olev projekt, Are valla sotsiaalmaja II korruse, trepihalli ning välistrepi rekonstrueerimine ja kaldtee ehitamine, maksumusega 660 758 krooni millest 500 000 on programmivahendeid ja 160 758 krooni valla omaosalust.
4. 2008. aastal leidis Suigu sotsiaalmaja rahastuse 2008. aasta riigieelarve eraldisest ja Are valla eelarvelistest vahenditest. Välja ehitati sotsiaalmaja esimene korrus, mille maksumuseks kujunes 546 686 krooni, millest 346 686 krooni oli valla omafinantseering ja 200 000 krooni riigieelarve eraldis.

Kõigi 5 aasta jooksul, mil seda maja on üles ehitatud ja viimistletud on ehituse peale kulunud **1 902 525 krooni**, millest valla osalus on 701 738 krooni ja erinevate programmide rahastust kokku 1 200 787 krooni. Suur tänu toetajatele ja ehitajatele.

Rääkides majas pakutavatest teenustest, siis esmasel kohal on eluasemeteenuse pakkumine, mis vastavalt sotsiaalhoolekande seadusele on omavalitsuse kohustus. Eluasemeteenus on eluruumi andmine isikule (või perekonnale), kes ise ei ole suuteline ega võimeline seda endale (või oma perekonnale) tagama. Selleks võib omavalitsus luua võimaluse sotsiaalkorteri üürimiseks ja selle korra kehtestab volikogu. Lisaks eluasemeteenusele on sotsiaalmajas plaanis pakkuda nõustamisteenust, pesupesemisteenust, duši kasutamise võimalust ja vastavalt vajadusele ning võimalusele saaks ka rentida ruume. MTÜ Murru Küla Seltsiga koostöös on plaanis rajada majja päevakeskus. Praegusel hetkel on teenuste täpne vorm, maksumus ja kättesaadavus alles planeerimisel ja midagi konkreetset välja tuua ei julgeks. Maja ehituslik pool peaks valmis saama hiljemalt käesoleva aasta suveks, kuid millal maja ametlikult avatakse, ei saa praegu veel lubada.

Tervist ja kaunist talve soovides,
Kaja Rebane



Turvalisus on meie endi kätes

Soovin pöörata inimeste tähelepanu asjaolule, et raskel majanduslikul perioodil hakkab kuritegevus suure tõenäosusega kasvama. Kuid me saame ka ise ära hoida olukordi, kus võime sattuda kuriteo ohvriks. Lihtsaim ettevaatusabinõu on jälgida, et ei autos ega koduümbruses ei oleks liialt oma isiklikud ja kallihinnalised esemed nähtaval ja laokil. Hoidke silm peal oma asjadel ka koduseinte vahelt väljas viibides: kaupluses, koolis,

lõbustusasutuses. Järelevalveta jäetud asjade puhul lihtsalt on kehtimas loogika, et need vahetavad lihtsamalt omanikku.

Tundke huvi nende vastu, kes elavad teie naabruses, pole tähtis kas elate eramupiirkonnas või kortermajas – heanaaberlikud suhted aitavad tagada turvalisemat elukeskkonda. Korterelemud on enamjaolt saanud endale korralikud ja turvalised ukсед, neid sulgedes ja lukustades, hoiate eemale võõrad ja soovimatud isikud. Varavastaseid kuritegusid pannakse toime peamiselt siis, kui objekt, mida varastada, on kerge vaevaga või ahvatlevalt kättesaadav. Siinkohal panen südamele kõigile – hoolitsege oma vara eest selliselt, et kellelgi ei tekiks teie vara vastu kriminaalset huvi.

Kogu materiaalse kõrval ärge jätke unarusse iseennast. Ärge muutke end tänaval kurjategija jaoks sobilikuks ohvriks: vältige võimalusel öösel üksinda alkoholijoobes tänaval liikumist, valige turvalisim teekond oma sihtkohta jõudmiseks ja see ei pea tähendama alati lühimat teed. Kasutage öisel ajal liikumiseks taksot või paluge end transportida sõpradel-lähedastel.

Praegusel ajal on suur tõenäosus langeda ka mõne osava kelmi ohvriks, kes loob teile petliku ettekujutuse võimalusest midagi väga odavalt saada. Tulemus võib olla aga vastupidine – te ei saa midagi ja jääte võib olla ilma ka olemasolevast. Peale suurt tarbimisbuumi lõppu on inimeste harjumused ikka vanad, kuid tõenäosus petetud saada on oluliselt suurem. Ärge makske kunagi sajabrotsendilist ettemaksu, see ei ole mingist seadusest tulenev nõue ning samas võib see olla esimeseks märgiks n-ö kahtlasest tehingust. Kõiki „väga häid“ pakkumisi tasub hoolikalt uurida – võttes pisut aega ja uurides tagamaid, võime oluliselt rohkem teada saada tegelike asjaolude kohta. Kindlasti tuleks vältida kergetäielist raha kandmist, mis iganes põhjusel (liba töökuulutused, laenud, netikaubandus), kolmandatele isikute pangakontodele ning kõik isiklikud turvakoodid on mõeldud teadmiseks vaid inimesele endale.

Õigusrikkumistest teavitage kindlasti politseid ning seda võimalikult kiirelt – nii annate olulise panuse rikkujate tabamisele.

Mehis Mets
Lääne Politseiprefektuuri
Pärnu politseiosakonna ülemkomissar

Relvaloa vahetamisest

Kätte on jõudnud selline periood, mil paljudel relvaloa omanikel on kätte jõudnud või peatselt saabumas aeg, mil tuleks luba välja vahetada. Võimalike ebameeldivuste ärahoidmiseks palume kõigil relvavaldajatel üle vaadata oma relvaloa kehtivus. Vajadusel tuleb pöörduda elukohajärgsesse politseiasutusse ning teha vajalikud toimingud relvaloa vahetamiseks.

Relvaseaduse (RelvS) alusel tuleb relvaloa vahetamiseks esitada elu- või asukohajärgsele politseiprefektuurile:

1. kirjalik avaldus, milles näidatakse loa vahetamise põhjus;
2. vahetamisele kuuluv relvaluba;
3. foto mõõtmetega 3x4 cm;
4. kehtiv tervisetõend
5. Riigilõivuseaduse § 235 lg 3 alusel tuleb tasuda riigilõiv.

Vastavalt relvaseaduse § 41 lg 6 p 1 tuleb nimetatud dokumendid politseiprefektuurile esitada vähemalt üks kuu enne kehtivuse lõppemist.

Lisainfot on võimalik saada elukohajärgse maakonna relvalubade inspektorilt.

Pärnumaa kontaktid on järgmised:

Heinart Rändvee, Pärnu politseiosakonna spetsialist, 444 6632, heinart.randvee@laane.pol.ee

Kristina Sinimeri, Pärnu politseiosakonna spetsialist, 444 6623; kristina.sinimeri@laane.pol.ee

ARE PÕHIKOOLIST.

Remont.

Jaanuari algul kolis kogu kool kokku Põhikooli uuemas majja. Klassideks muudeti nii õpetajate tuba, kui direktori kabinet, isegi mõni koridor. Kehalise kasvatuse tunnid toimuvad koridorides, õues või Pärivere klubis. Selle suure ümberkorralduse põhjuseks oli „vana majaosa“ kapitaalremont. Kahe nädalaga lõhuti maha osa seinu, võeti üles põrandad, lammutati õuest vana telliskivikorsten jne. Praeguseks hetkeks on osa uusi põrandaid juba valatud ja käivad maalritööd. Paigaldatakse juhtmeid, ventilatsiooni jms. „Vana maja“ remont peaks valmis olema 30. märtsiks. Siis on vaja kolida veel kitsamatesse oludesse. Lohutuseks on see, et uut kooliaastat peaksime saama alustada vastremonditud majas.



L. Lusik

Are Põhikooli haridustase tõstetud

Nagu ikka, võtab meie kool usinalt osa igasugustest võistlustest. Kõige varem toimus sel aastal geograafia olümpiaad, kus osales meilt 4 õpilast. Kõige paremini esinesid 9. klassi õpilased. Marten Aluste saavutas 17 õpilase seas 5. koha, kohe tema järel 6. kohal oli Hans- Kristjan Kallaste.

Bioloogia olümpiaadil oli kõige tublim 9. klassist Ave Vaan, kellel jäi 1. kohast puudu vaid 0.75 punkti. Olev Erm 7. klassist oli 5. kohal; 8. klassist Kaido Siimer 7. kohal, Jüri Küla 8. kohal; 6. klassist Kristel Lusik 8. kohal. Ja osavõtjaid olid peaaegu kõigis vanusegruppides 30 ringis. Hästi on esinenud ka meie kooli vilistlased – Ando Vaan tuli linnas teisele kohale ja on juba arvatud vabariiklikule olümpiaadile sõitjate hulka.

Joonistusvõistlustest on osa võtnud 3. klass, kes on teinud pilte nii telefonikataloogide võistlusele kui päästeametile. Eelmisel nädalal võeti osa maakondlikust Varia viktoriinist, kus meie 3. klass saavutas 21 võistkonna seas tubli 6. koha.

Nende tulemuste põhjal võib küll öelda, et meil on tublid lapsed.

Marge Mölder



1.-6. veebruarini oli Soomes Lehtimäel külas meie kooli 12 õpilast ja 3 õpetajat. Esmaspäeval ja kolmapäeval olime Voorenmaa slaalomimäel. Kui esimesel päeval mõni veel pelgas suurest mäest alla sõita, siis teisel päeval oldi palju julgemad. Esmaspäeva õhtul küpsetati koolis koos võõrustavate õpilastega. Igaüks sai teha endale sobiva kattega pitsa. Teisipäeva veetsime Alajärvil. Külastasime Manga-kunsti näitust. Eero Nelimarkka galeriis vaatasime tema töid ja igaüks pidi maalima loodusmaastiku. Külastasime JAM-i kooli (kutsekool), kus seal õppivate eestlastega tegime ühe ringkäigu. Kolmapäeva õhtu möödus endises vallamajas filmi vaadates. Neljapäeval sai kuulata loengut jääalusest kalapüügist ja igaüks

sai proovida kalaõnne. Kõige õnnelikuma käega oli Ita (pildil), kes sai kätte ühe särje ja kaks kiisapoega. Õhtul said kõik tantsida noortekeskuses diskol. Reedene päev oli kojusõidu päev ja lahkuti oma uutest sõpradest lootusega kohtuda juba järgmisel kevadel Ares.

Lehtimäel veedetud päevadega jääme kõik väga rahule!

Marge Mölder

VALLARAHVA TEGEMISTEST ...



7. jaanuaril toimus Suigu seltsimajas **Suigu piirkonna külade koosolek**. Kohale oli tulnud nii noori kui vanu, kes koosoleku ettekandeid kuulama, kes niisama tuttavatega jutustama. Esineti teemadel – mis tehtud, mis teoksil? Sõna said ka vallaametnikud, kellele esitati hulgaliselt küsimusi nii eelarve, teede remondi kui Suigu veevarustuse parandamise kohta. Eriti läks saal kihama politseikomissar Lepiku sõnavõtu peale. Põhilised küsimused puudutasid just uut liiklusseadust. Enne koosoleku lõppu astus seltsimajast läbi ETV võttegrupp ja kes tahtis, sai end vaadata pühapäevahommikuse saate „Sõida maale“ avasaatest.

Viltimise jätkukursus

18. jaanuaril, pühapäeva hommikul oli vallamaja fuajees kümnekond villakottidega naist, kel oli kindel soov õppida tegema saunamütsi, kohvikannu soojendajat või suss-sokke. Juhendajaks oli nagu eelmiselgi korral Pille Põrk. Seekordne töö võttis palju rohkem aega. Kui algul leiti, et saunamütsi on poest kallim osta, siis mõne tunni nüskimise järel leiti hoopis, et meistrid liiga odavalt müüvad. Tuba oli seebivett ja villatorte täis. Tulemused olid igatahes väga ilusad ja ootame järgmist käsitöö päeva.





Mälumängu esimene voor toimus 26. jaanuari õhtupoolikul vallamaja väikeses saalis. Kogunes kuus neljaliikmelist võistkonda. Are raamatukogu juhataja Malle Pajo oli teinud tublit tööd ja koostanud palju huvitavaid küsimusi erinevatest valdkondadest. Hasart oli suur ja võistkonnad väga tasavägised. Selle voo lõplikud tulemused on üleval valla kodulehel.

Kavas on kokku neli vooru. **Järgmine voor toimub 23. veebruari õhtul kell 18.30 vallamaja väikeses saalis.** Ja miks mitte tulla proovima. Küsimused on jõukohased igale vanuserühmale.

Üritusi külastas L. Lusik

AIANDUSNURGAKE

Kord küsis minult üks vanem proua, miks vallalehes ei võiks kirjutada aiandusest. Jätsin selle mõtte meelde ja sügisel suhtlesin meie valla ühe usinama ja edukama gladioolikasvataja Tiiu Lehistega. Sain temalt lubaduse kevadisesse lehte midagi üles tähendada. Nagu ikka algab kevad alati väga äkki ja siis on juba tööd üle pea kasvanud. Et sel aastal „kõik õigesti“ teha, hakkame varakult peale.

L. Lusik



Miks kasvatada gladioole?

Nad on suurepärased lõikelilled. Tänapäevased sordid on ilmastikule vastupidavad, neid ei riku tuul, vihm ega öine udu, õisikus on avatud korraga palju õisi, mõned sordid on lakkis servaga (nn. gofreeritud). Värvivalik on suur: valge, roosa, lilla, punane, pruun, kollane, sinine, roheline, mitmevärvilised. Sortide tähistus E (early) varane, M (middle) keskmise õitseajaga, L (late) hiline, VL (very late) väga hiline. VL rühm võib meie jahedas suves ebaõnnestuda. Müügil olevatel Hollandi pakkidel neid tähistusi pole, küll aga võib nendega kokku puutuda Türi lillelaadal.

Mul on olnud umbes 60-70 sorti, mõnede erisused on olnud üsna väikesed. Püsima on jäänud kaunimad ja vastupidavamad. Praegu müügil olevatest Hollandis kasvatatud sortidest olen teinud 2 head leidu: Espresso - sametine, tumepunane ja Buggy – valge, kreemikaskollase südamikuga, gofreeritud servaga. Mõlemad sordid on jõulised, hästi paljunevad ja üsna haiguskindlad. Seevastu mitugi erilist iludust on olnud kapriissed. Aastate jooksul on lemmikuteks saanud Mis Gladiolus – lillakassinine, suure tumelilla laiguga ja kreemvalge südamikuga. `Brõzgi Vodopada` - hele, jahe, roosakaslilla, väga tugevalt gofreeritud servaga. Kui peaksin valima ainukese sortidest, siis vist selle. Vene aretised on enamasti suureõielised, seevastu Ameerikas eelistatakse väikeseõielisi gladioole. `Donna Maria` - 90ndate alguse aretis Austraaliast, kreemikat aprikoosivärvi, tugevalt gofreeritud õied. Istutusmaterjaliga võib kaasa saada ka haigustekitajaid ja kahjureid (fusarioos, gladiooliripslane).

Gladiool on küllalt nõudlik taim. Peenralillena on tal mitmeid puudusi: vajab toestamist, ei talu kasvatamist mitu aastat sama koha peal, äraõitsenud õied on inetud. Lõikeõied seevastu on uhked. Mida suurem on mugulsibul, seda varem taim õitseb. Kasutades erineva suurusega istutusmaterjali, jätkub õieilu juuli II poolest kuni oktoobrini.



Pilt on tehtud 2005. aastal, kui Tiiul oli oma gladioolide näitus Päriveres klubis „Kogu pere päeval“

Mina kasvatan gladioole köögiviljamaal. Nii saan igal aastal peenart vahetada, mistõttu on haigusi vähem. Ebasobiv naaber on sibul või küüslauk. Köögiviljamaale annan orgaanilist väetist sügiskünni alla, mitte mingil juhul kevadel. Liigne lämmastik soodustab lehtede kasvu ja haiguste levikut.

Mugulsibulate mahapaneku aeg on parim koos kartuliga, kui muld on juba piisavalt soe. Istutan 2- või 3-realise peenrana, ribade vahe 20-25 cm, taimede vahe reas 10-15 cm. Mitmerealises peenras kasvatades on mugavam taimi toestada, saab mitu vart ühe toe külge või omavahel kokku siduda. Iga sordi vahele panen tähise. Markerimine on vajalik, kuna sordid on väga erineva haiguskindluse ja paljunemisvõimega. Nii lähevad

segiläbi kasvatades nõrgemad (tihti ka ilusamad) lihtsalt kaotsi. Iga sordi panen maha nii: algul suured mugulsibulad, siis väiksemad, siis sama sordi tipikud (tütarmugulsibulad). Tipikutest saab palju uusi taimi, mis on ka vastupidavamad kohalikes tingimustes. Tipikuid tuleb mahapanemise eel leotada nõrgas kaaliumpermanganaadi lahuses või vees lõõpäev või pigistada neid veidi sõrmede vahel nii, et käib väike pröks ja kesta sisse tekib pragu. Nii tähtsavad nad paremini. Istutussügavus 3 sibula sügavust. Olen näinud peenraid, kus gladiool on maha pandud nagu söögisibul: ainult 1/3 mullas. Nii vajuvad rasked õievarred kergesti ümber.

Gladioole ma ette ei kasvata. Nad ei taha juurte vigastamist. Kui ümberistutamisel, rohimisel või ka muttide poolt juurtele haiget tehakse, võib taim kasvatada moondunud õisi. Soovi korral mõne eriti ilusa või uue sordi tipikust sügiseks õisi saada on ettekasvatamine omal kohal, kui juurtega ettevaatlikult ringi käia. Sorditi on tulemused erinevad.

Lisaväetist ma andnud ei ole, samuti mitte kastnud. Haigestunud taimed on õigem hävitada. Mõnekraadine öökülm tõusmeid ei kahjusta. Kui on tugevamat külma karta, tõmban taimeninadele mulda peale. Kahjustusi pole olnud. Samuti ei riku väike öökülm sügisel õisi nagu daalial, kelle ilu esimene hall laastab täiesti. -4 ja -5⁰ C on juba liig.

Kõige parem aeg õisikuid lõigata on varahommikul või õhtul peale kella kuut. 1-2 õit varrel võiks juba lahti olla. Gladiool avab oma värvunud õienupud ka vaasis. Kui ma lõikeõisi võtan, näpistan varre tipust korralikult väljaarenemata pungad ära siis ei riiva nad koltudes silma. Gladiool seisab vaasis küllalt kaua, õitsenud õied tuleb ära näpistada ja ka vart veidi kärpida. Lõikeõisi võttes ei ole mõistlik taime ilma lehtedeta jätta, nii ei saa ta uut mugulsibulat kasvatada. Millegipärast on traditsioon arvata, et mida pikem vars, seda kallim lill. Ja siis otsib perenaine vaasi, kuhu seda malakat majutada.

Sügisel, kui on oht suuremaks öökülmaks, lõikan õievarred värvunud nuppudega ja viin +5 - +10C valgesse ruumi. Aegapidi õied avanevad ja ilu on kauaks. Kui viia õienupud kohe sooja ruumi, ei arene õied korralikult välja, on igerikud. Mugulsibulad koristan septembri II poolel. Varem õitsenud sordid võib koristada ka varem. Pole vaja oodata lehtede ja varte koltumist. Iga sordi võtan eraldi üles, kaevan rea lahti ja tõmban varre koos mugulsibulaga välja. Soovitav on murda vars kohe mugulsibula küljest lahti, nii välditakse ohtliku kahjuri- gladiooliriplase - üleminekut varrelt sibulale. Mina olen jätnud 1,5 - 2 cm kontsu (nii nagu enamik gladioolikasvatajaid). Vana mugulsibul on õigem eraldada noorest koristuse käigus, nii lüheneb ka kuivatuse aeg. Iga sordi pakin kardinatüllist kotti. Suuremad tipikud kogun ka. Tipikutest kasvatatud uued taimed koristatakse kõige hiljem. Mina olen teinud selle küll kõik koos. Neile võib alles jätta 12-15 cm pikkuse varre, kust osa toitaineid läheb veel sibulasse. Samuti ei eraldata neil juuri ega vana mugulsibulat kohe, vaid kuivatamise järel. Esialgne kuivatamine mõne päeva jooksul kas otse päikese käes või varjualuses, siis 30-32⁰ C juures 2 nädalat, kuivatamise lõpul 35⁰ C. Mina kuivatan nii: peale koristust lasen paar päeva taheneda varjualuses, siis viin saunalavale või ahjukerisele 30 – 35 C juurde kuivama. Peale sibulate puhastamist, mille käigus eemaldan varrekontsud, vanad mugulsibulad ja juured, pakin uuesti iga sordi eraldi koos tipikutega hõredast materjalist kotti ja kuivatan veel üle. Vana sibula kinnituskoha ei tohi puhastamisel vigastada noaga, vajadusel kasutada puuliistu või ms. Kattesoomused tuleb säilitada, kuna nad kaitsevad mugulsibulat kuivamise eest. Haiged sibulad eemaldada juba enne kuivatamist.

Üle talve hoian istutusmaterjali sahvri lae alla riputatuna temperatuuril +5 kuni +8 C. Iga sort on eraldi oma kotis, need omakorda suures võrgus nii, et õhk ümberringi ligi pääseb. Gladioolisibulaid ei tohi hoida suletud paber- ega kilekotis. Nii lähevad nad kergesti mädanema.

Märtsi lõpul või aprilli algul soovitatakse tuua mugulsibulad ruumi, mille t⁰ on 18-20⁰ C ja õhuniiskus 60-70 %. Mina ei ole seda teinud. Küll on siis paras aeg istutusmaterjal üle vaadata, puhastada mugulsibulad täielikult pealmistest kattesoomustest, eemaldada haige materjal. Ettevaatust kasvu alustanud pungadega! Kui kattesoomuseid ei eemaldata, võib pung kõverduda. Ka on soomused heaks peidukohaks gladiooliriplasele.

Oluline gladioolikasvatuse eduks on iga-aastane kasvukoha vahetus, õige mahapanekuaeg, istutusmaterjali uuendamine tipikutest.



Rõõmu teile lilledest!

Tiiu Lehiste

Valla eelolevate ürituste kalender

Kuupäev	Üritus
19. veebr. N.	Are PK 3.-4. kl. Tallinnas KUMU-s kunstitunnis.
23. veebr. E.	Päriveri klubis kell 12.00 Vabariigi aastapäeva aktus. Koos Are PK ja Suigu LAK. Eeskava . Sünnipäevakringel. Kell 18.30 väikeses saalis mälumängu II voor
24. veebr. T.	Jõulumäel valla vastlapäeva tähistamine vt. lähemalt teadetest.
25. veebr. K.	Are PK ja Suigu LAK vastlapäeva tähistamine.
26. veebr. N.	Are PK õpetajad Viljandis Kultuuriaidas VLÜ kontserdil
6. märts R.	Are PK naistepäeva tähistamine.
12. märts N.	Are PK 3.-4. kl. Tallinnas KUMU-s kunstitunnis. Õhtul puhkeõhtu kogu koolile.
13. märts R.	Are PK ja Suigu LAK emakeelepäeva tähistamine.
14. märts L.	Päriveri klubis kohvik-klubi õhtu. Esineb Maria Tilk „Sõna jõud“ ja kammerkoori kontsert. Avatud baar.
16.-22. märts	K O O L I V A H E A E G
23. märts, E.	Suigu LAK kogu koolipere Endla teatris etendusel „Onu Remuse lood“
27. märts, R.	Are PK „Känguru“ võistlus

UENENUD INFOKESKKOND KUHUMINNA.EE KOONDAB SÜNDMUSEID ÜLE EESTI

Üle-Eestiline kultuuri- ja meelelahutusürituste infokeskkond Kuhuminna.ee on uuendanud nii sisu kui vormi. Tänapäevasema ja atraktiivsema kujunduse kõrval on kasutajasõbralikumaks ja mitmekesisemaks arendatud ka ürituste otsingusüsteem.

Infokeskkonnas Kuhuminna.ee on igal soovijal võimalik lihtsalt ja kiirelt leida just endale meelepärane vaba aja sisutus. Keskkond sisaldab üritusi Narvast Kuressaareni ja Paldiskist Valgani, hõlmates mitmeid traditsioonilisi kategooriaid nagu klubi, kino, teater. Sealsamas võivad huvilised leida infot aga ka spordi või erinevate pereürituste kohta.

„Kuhuminna.ee mastaapsust kinnitab asjaolu, te meil on hea koostöö kohalike omavalitsustega, kes vahendavad piirkondlikke sündmuseid. Näiteks on aktiivne kohalike ürituste edastaja Tartu linna kultuuriosakond. Lisaks oleme keskendunud just n-ö „kuhu minna“ – teemalise info jagamisele,“ tõi Kuhuminna.ee erisusi võrreldes teiste samalaadsete infoportaalidega välja Kuhuminna.ee arendusjuht Jaanus Vihtla.

Endiselt jätkub senistel tingimustel infokeskkonna koostöö kõikide ürituste korraldajate ja vahendajatega. Kuulutamine keskkonnas Kuhuminna.ee on kõigile soovijatele lihtne, kiire ja tasuta.

Kuhuminna.ee keskkonda külastab iga päev ligikaudu 1000 vaba aja sisustust otsivat inimest. Ürituste sisestajaid on aastatega üle Eesti kogunenud juba 2000 ringis. Kuhuminna.ee infokeskkonnal täitub sellel kevadel juba kümnes tegutsemisaasta. Keskkonda haldav ettevõtte Nord Media Solutions OÜ on Sihtasutuse Tallinna Ettevõtlusinkubaatorid liige.

Otseadress keskkonda – www.kuhuminna.ee



Lisainformatsioon:
Jaanus Vihtla
OÜ Nord Media Solutions

TEATED

Are vallas kasutusel olevad olulised telefoninumbrid:

Vallavanem Jaanus Männik	- 44 518 68 ; 51 22 321	vallavanem@arevald.ee
Abivallavanem Lauri Luur	- 44 518 62 ; 52 59752	abivallavanem@arevald.ee
Vallasekretär Aino Vaarmaa	- 44 518 60	vallasekretar@arevald.ee
Maanõunik Signe Rõngas	- 44 518 75 ; 52 53 189	maanounik@arevald.ee
Sotsiaalnõunik Kaja Rebane	- 44 518 76 ; 53 339 477	sotsiaalnounik@arevald.ee
Sotsiaaltöötaja Heli Tõrva	- 44 518 76 ; 52 93 053	
Pearaamatupidaja Helgi Kallaste	- 44 518 78	pearaamatupidaja@arevald.ee
Sekretär-asjaajaja Terje Võsumets	- 44 518 61 ; 52 69 732	sekretar@arevald.ee
Päriveri klubi juhataja Sirje Pilter	- 44 518 66 ; 51 702 82	areklubi@hotmail.com
Are raamatukogu juhataja Malle Pajo	- 44 518 65	are@pkr.ee
Suigu raamatukogu juhataja Eveli Kuslap	- 44 63 494	suigu@pkr.ee
Spordiinstruktor Rein Semenov	- 51 52 534	rein21@hotmail.com
Konstaabel Valdu Kaljur	- 51 185 20	
Bussijuht Ants Tugedam	- 53 485 121	
OÜ Are Vesi juhatause esimees Kert Alamaa		
Rikked, tellimised, info, teated	- 44 518 64; 529 8849	arevesi@hotmail.com

Säästa loodust ja loobu paber kandjal maamaksuteadest !

Maksu- ja Tolliamet tuletab meelde, et kõigil maaomanikel on võimalik maamaksu andmetega tutvuda e-maksuametis, samuti saab loobuda paber kandjal teadest ning tellida e-postile info maamaksu teate moodustamise kohta.

Elektroonilise maamaksu teatise saamise võimalus on rohkem kui 500 tuhandel maksuteate saajal. Selle võimalusega on Maksu- ja Tolliamet teinud teeninduse klientidele maamaksu osas kättesaadavaks ja lihtsamaks ning säästab tulevikus riigi raha maksuteadete trükkimise ja postitamise kulude arvelt.

E-maksuameti avalehel kiirviidete all olevas rubriigis "Maamaks" saab tutvuda maamaksu puudutavate sisuliste andmetega: erinevate kruntide andmed nagu maa liik, pind, maksustamishind, maksumäär, maksukohustus jmt. Andmed on kättesaadavad eraisikutele ning ettevõttele või asutuse volitatud esindajatele.

Kui klient on avaldanud soovi saada maamaksuteade elektrooniliselt, siis paber kandjal maamaksuteadet talle ei saadeta. Kui klient ei soovi saada elektroonset maksuteadet, saadetakse maksuteade endiselt postiaadressil.

Täpsemalt saab rakenduse juhendmaterjaliga tutvuda maksuhalduri veebilehel www.emta.ee

Kellel vanust üle 60 aasta, saavad AS SEBE Eesti-sisestel kaugbussiliinidel alates 1. veebruarist 2009. a teisipäeval, kolmapäeval ja neljapäeval sõidusoodustust – 60 % täispileti hinnast. Esmaspäeval, reedel, laupäeval ja pühapäeval on üle 60-aastastel isikutel jätkuvalt - 10 %-lise hinnaalandusega sooduspiletid.

AS SEBE Eesti-sisestel kaugbussiliinidel on igapäevase - 10 %-lise hinnaalandusega soodustuse saajad jätkuvalt - 15 aastased lapsed, Eesti Vabariigi õpilased ja üliõpilased, rahvusvahelise ISIC-kaardiga õppurid ja ITIC-kaardiga õppejõud ning Eesti Ajakirjanike Liidu liikmed. Täpsemat informatsiooni saab internetist www.sebe.ee ning www.bussireisid.ee ja infotelefonil 12550.

Moosivaras ????

Ostsin eelmisel aastal omale uue külmkapi. Kuna vanale sügavkülmikule enam kohta toas ei leidnud, oli mul hea võimalus tõsta see avarasse trepikotta, kus ta naabritele siiani ette pole jäänud. Sügisel tegin suuremal hulgal ploomimoosi. Kuna tervislikum on toormoos sügavkülmas, siis oli mul hea võimalus kasutada oma vana Snaiget. Moosi sai palju, pooleliitristes plastmasskarpidel nii 15 ligi. Markeriga kirjutasin karbile PLOOMI. Ei jõudnudki veel oma perega tarvitada, kui jaanuari algul tabas mind halb üllatus – need olid lihtsalt külmkapist kadunud.

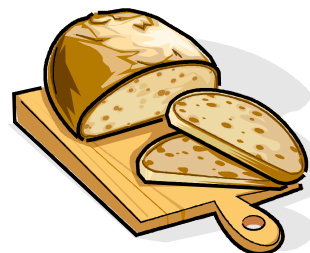
Siinjuures pole mõtet kedagi süüdistada ega jälitustegevust korraldama hakata, sest seaduse poolt vaadates jään süüdi ikka ise, kuna kapp ei olnud lukus. Loomulikult ei oska ega tahagi seda rahaks rehkendada. Pole ka kunagi kade olnud. Kui kellelgi oli moosiisu, oleks kindlasti minu käest niisama karbi pihku saanud. Lihtsalt hinge jäi veidi kraapima – kes küll on see imelik inimene, kes lihtsalt läheb südametunnistusega võtma võõrast vara. Lohutada võib end sellega, et kui seda kraami suuremas koguses korraga tarbiti, võis see ikka korralikud kõhuhäädad tekitada!

Ei salga, et põnev oleks teada, kes mu moosid varastasid ja pintslisse pistsid. Kui olete kuulnud, andke ajalehetoimetajale teada.

Tagasihoidlik perenaine

PIDULIK KÖÖGINURGA AVAMINE ARE NAISSELTSI TOAS

Pühapäeval 01. märtsil kell 11.00 ootame kõiki huvilisi Pärivere klubisse naiseltsi tuppääd kööginurga avamisele ja sellele järgnevale leivateole.



Räägime leivast ja õpime seda ise valmistama.

Lahkelt on kutsutud nii noored kui vanad.

Kindlasti on oodatud oma nõu ja jõuga ka need naised,

kellel leivategemine juba käpas. Koosolemise lõpetame ühise peolauaga,

kus saame maitsta ahjusooja leiba. Kõigil osalejatel on võimalik kaasa saada juuretist,

et järgmine leib juba kodus oma perele valmiks.

Leivategemist õpetavad Pille ja Taimi. Kursuse osavõtumaks 35 krooni.

Tule õppima meie esiemade tarkusi!

Are vallamajas hakkab tööle

MASSÖÖR

(kaupluse ja raamatukogu vahelises toas)

kolmapäeviti.

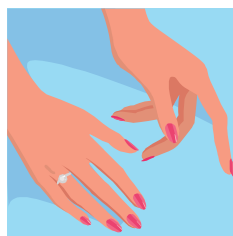
Hind – 0.5 tundi – 75 krooni

1 tund - 150 krooni

Registreerimiseks

helista tel. 53 303 735

Sirje Altermann



Maniküür 100.- kuni 125.-

Pediküür 175.- kuni 200.-

Geelküüned alates 150.-

Kulmude, ripsmete värvimine alates 40.-

Andra

Tel. 56 933 906



ARE VALLA TALISPORDIPÄEV JÕULUMÄEL 24. veebruaril

Teisipäeval, 24. veebruaril, sadagu väljas lund või vihma, paistku päike või paukugu pakane, on valla kõik suusasõbrad teretunud Jõulumäe suusaradadele, kus on oodatud igaihe panus, et päeva lõpuks saaks ühtekokku läbitud 40 000 km. nn., RETK ÜMBER MAAKERA”

Jõulumäe ideaalsed suusarajad ootavad meid.

BUSSID VÄLJUVA	SUIGU LAK JUUREST	10.45
	PÄRIVEREST VALLAMAJA EEST	11.00

TULE KOGU PEREGA:

- ❖ VÕISTLEME CURLINGUS (JÄÄKEEGEL) kell 12.00 – 13.00
- ❖ SUUSATAME
- ❖ LASEME VASTLALIUGU JA KELGUTAME
- ❖ JALUTAME
- ❖ PILDISTAME
- ❖ LOOSIME AUHINDU
- ❖ SÖÖME HERNESUPPI JA SEAJALGA, VASTLAKUKLIT JA JOOME TEED
kell 15.00

Registreerimine kuni 20.02.2009 vallasekretäri telefonil 44 51861

REGISTREERIJALE LÕUNASÖÖK TASUTA

Bussisõidu hind 30 krooni inimese kohta
Suusavarustus laenutusest 1tund 40.-

INFO: Rein Semenov
Tel. 5152534



Tule Suigu Seltsimaja kohvikusse aega veetma kolmapäeva ja reede õhtuti kella 21 st!



Võimalik ka tähtpäevadeks ruume rentida!

**Tervendav
massaaž.**

**Kokkuleppel ka Teie
juures kodus.**

**Aare Kontson
tel. 56635419
Are, Põllu 4**



Kallid lapsevanemad!

Sul on suur mure. Sinu pisikesel lapsukesel on varsti sünnipäev.

Soovid kutsuda külalisi aga linnas on mängutubade üürid üle mõistuse kallid ja kodus ruumi vähe. Ära muretse, me teame head lahendust! Päriveri klubis on parim võimalus pidada väikese lapse sünnipäeva, sest meil on avatud ilus **LASTE MÄNGUTUBA**

Mängutoa tunniüüri hinnaks 100 krooni. Hinna sees on ka baariruumi kasutus koos muusika ja muu vajalikuga. Pilte lastetoa avamisest saad vaadata valla kodulehe www.arevald.ee galeriist.

Kui tunned huvi, helista julgelt klubijuhataja Sirjele tel 51 70 282 või 44 518 66

**Valge päeva on varjanud mure kivine sein.
Tõde valus uskuda, raske on kaotuse lein.**

Manalateele on lahkunud

Maiold Kakko 19.03.1989 - 20.12.2008 **Niidu külast**
Hilda-Elfriede Naruson 15.11.1930 - 23.12.2008 **Are alevikust**
Tiit Novikov 04.03.1059 - 03.01.2009 **Eavere külast**

Avaldame kaastunnet omastele!

Õnne tulgu nagu lund,
Südamesse sellest tuld,
Mis ka teisi soojendab,
Mured eemal' peletab!

ÕNNITLEME MÄRTSIKU SÜNNIPÄEVALAPSI!

02.03 PEETER LIIBERT
03.03 ATS PIIRMETS
04.03 ASTA NAIRIS
04.03 EVI TILLART
05.03 AINO HIIEMÄE
06.03 VELJO MIIL
11.03 ALLY LILLEHT
15.03 HELENE RAHTMA
15.03 PEETER RABBI
17.03 LEILI TROMM
18.03 VILMA LOHU
20.03 HELVI TÖNSING
21.03 ANTI TÖLP
21.03 EVALD SCHU
23.03 RAIVO NAIRIS
30.03 VAIKE TAMP
31.03 MADIS PRIIMATS

60.a. Suigu küla
72.a. Are alevik
81.a. Are alevik
80.a. Kurena küla
83.a. Elbu küla
71.a. Niidu küla
75.a. Võlla küla
86.a. Niidu küla
73.a. Kurena küla
73.a. Are alevik
77.a. Võlla küla
76.a. Are alevik
55.a. Murru küla
50.a. Murru küla
50.a. Are alevik
79.a. Are alevik
55.a. Elbu küla

NB! Meil on rõõm avaldada vallalehes juubelid alates 50st ja kõik sünnipäevad alates 70st.

**KES SOOVIB, ET TEMA SÜNNIPÄEVA LEHES
EI AVALDATA; PALUN ANDA SELLEST TEADA
VALLA SEKRETÄRILE** tööpäeviti tel. 44 518 61

Vabariigi aastapäeva puhul on meie lehel natukene värvi. Üleni värvilisi pilte saate vaadata valla kodulehelt www.arevald.ee.
Artileid ootan 15. märtsiks. Järgmine vallaleht ilmub märtsi lõpul.

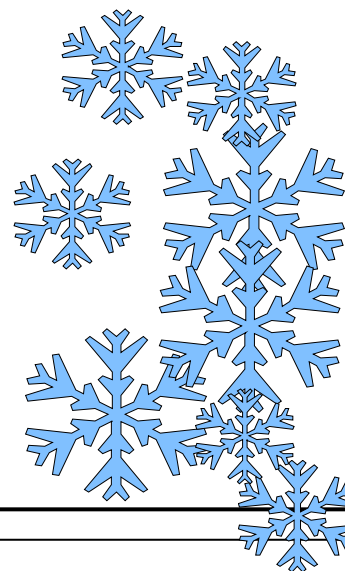
Kaunist kevadeootust kõigile.

Toimetaja

9. jaanuaril on
Võlla külas sündinud
pisike mudilane
nimega
Randel-Rasmus
Rammi.

Ema Marina Ozerova
Isa Mirko Rammi

ÕNNITLEME!



Lehe toimetaja: Leelo Lusik
Tel. 5142621; 44 63 596
Oja 4 Are vald,
Pärnumaa 87 301